
HRmeter - Eksempelrapport

Finansministeriets concern sammenlignet med Økonomi- og Erhvervsministeriet

ISOLA HRmeter kvartalsrapport med nyeste tal

Denne rapport blev dannet:

05-05-2011

Rapportabonnement oprettet:

04-05-2011

Abonnent:

Testbruger 11
isola@perst.dk

Datagrundlag i rapporten:

Fravær: Talgrundlag kørt d. 02-03-2011

Løn: Talgrundlag kørt d. 13-04-2011

Personale: Talgrundlag kørt d. 13-04-2011

Socialt kapitel: Talgrundlag kørt d. 13-04-2011

Rapporten omfatter følgende område:**Ministerområde:**

- 07 Finansministeriet
-

Benchmarkområde:**Ministerområde:**

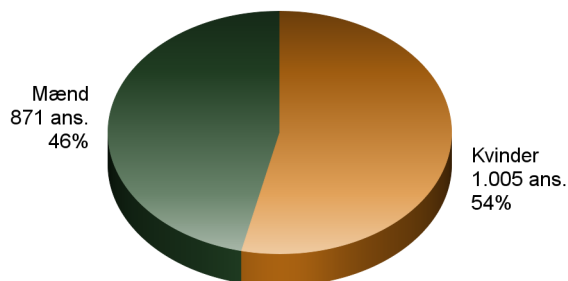
- 08 Økonomi- & Erhvervsministeriet



Personale

Kønsfordeling

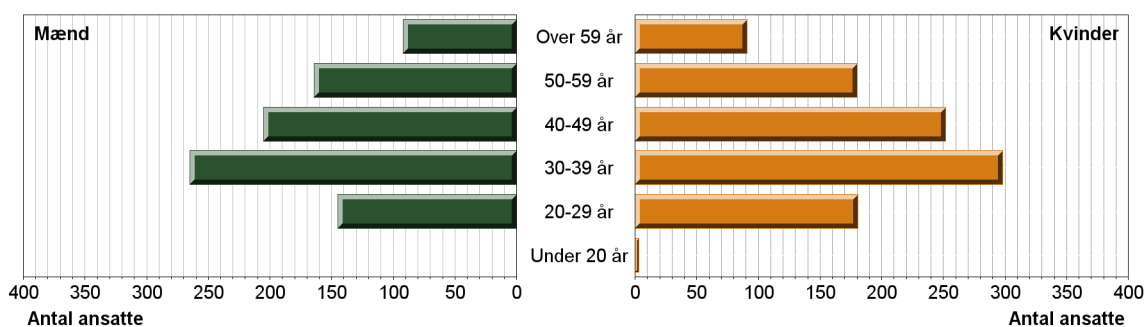
1. kvartal 2011, ISOLA totalgrundlag



Antal ansatte i alt: 1.876

Alders- og kønsfordeling

1. kvartal 2011, ISOLA totalgrundlag



Fordeling på stillingsbetegnelser

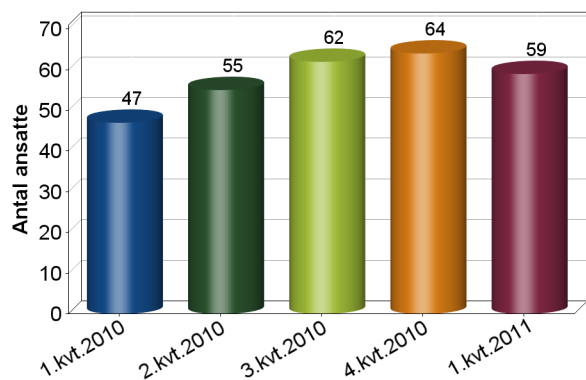
1. kvartal 2011, ISOLA totalgrundlag

Stillingsbetegnelse (nummer)	Antal	Stillingsbetegnelse (nummer)	Antal
Adm. medarbejder (00105)	23	Kontorfuldmægtig (43945)	15
Afdelingsleder (00152)	40	Kontorfunktionær (02345)	16
Arkitekt (00276)	23	Koordinator (02373)	14
Assistent (00315)	32	Lønmedarbejder (02846)	25
Chefkonsulent (00860)	157	Museumsopsynsbetjent (03169)	20
EDB-assistent (01098)	11	Omviser (03340)	21
EDB-medarbejder (01099)	55	Overassistent (03383)	85
Ejendomstekniker (01108)	11	Regnskabs elev (04077)	11
Ekspeditionssekretær (41925)	12	Regnskabsmedarbejder (04083)	71
Fuldmægtig (01445)	317	Rengøringsassistent (04100)	14
Gartner (01610)	14	Specialkonsulent (04577)	144
IT-Medarbejder (01982)	32	Studertermedhjælper (04687)	43
IT-Supporter (01998)	12	Studerende (04675)	102
Kontorchef (02336)	47	Systemkonsulent (04762)	11
Kontorfuldmægtig (02340)	104	Teamleder (04825)	15

Stillingsbetegnelse (nummer)	Antal
Vagtfunktionær (05210)	37
Grupper under 10	342
I alt	1.876

Ansatte i beskæftigelsesordninger (socialt kapital)

1. kvartal 2011

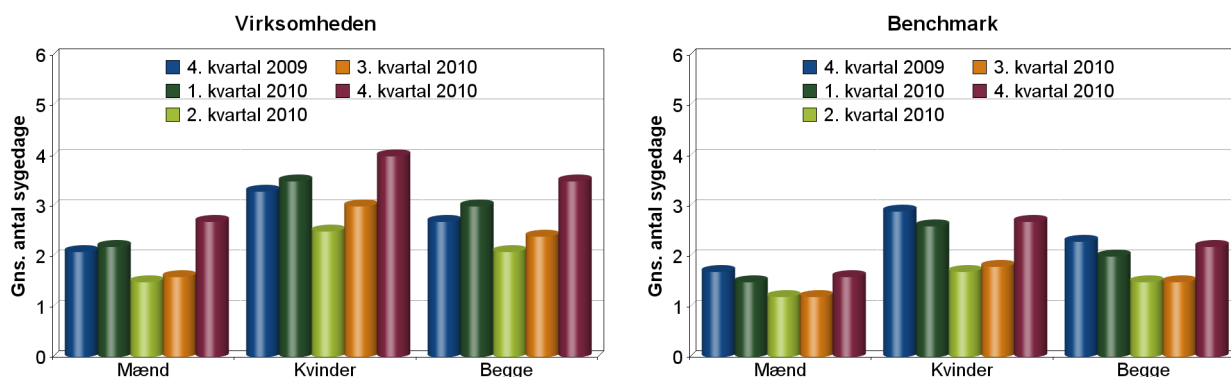


1. kvartal 2011	
Beskæftigelsesordning	Antal
012 Servicemedarbejder	1
124 §2 stk.1 Dagpenge/arbejdsløshf	21
128 §2 stk.7 Fleksjob 1/2 tilskud	17
129 §2 stk.7 Fleksjob 2/3 tilskud	19
142 Skånejob	1
Ansatte i beskæftigelsesordninger	59
Andel af områdets samlede årsværk	3,5 pct.

Fravær

Gennemsnitligt sygefravær pr. ansat over tid med benchmark

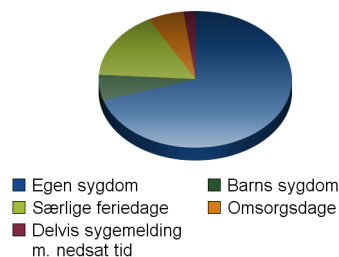
4. kvartal 2009 til 4. kvartal 2010, gennemsnitligt antal sygedage pr. ansat



Gennemsnitligt fravær fordelt på fraværstyper

4. kvartal 2010, gennemsnitligt antal fraværdsdage pr. ansat

Fraværstype	Mænd	Kvinder	Begge
Egen sygdom	2,7	4,0	3,5
Barns sygdom	0,2	0,4	0,3
Særlige feriedage	0,6	1,0	0,8
Omsorgsdage	0,3	0,3	0,3
Delvis sygemelding m. nedsat tid	0,1	0,1	0,1



Sygefravær fordelt på personalekategori i forhold til tidligere periode

3. kvartal 2010 og 4. kvartal 2010, gennemsnitligt antal sygedage pr. ansat

Personalekategori (nummer)	3. kvartal 2010			4. kvartal 2010		
	Mænd	Kvinder	Begge	Mænd	Kvinder	Begge
Agronomer (0086)	0,6	0,6	0,6	1,1	1,0	1,1
Arkitekter (0043)	0,3	1,1	0,6	1,2	2,3	1,7
Civiløkonomer (0022)	-	-	-	2,3	0,6	1,5
Edb-Medarb. HK (0238)	2,4	4,5	3,3	4,2	6,4	4,6
Gartnere og gartneriarbejdere (0139)	13,9	7,0	10,6	2,6	7,6	5,1
Håndværkere (0179)	1,0	-	1,0	0,5	-	0,5
Ingeniører (0044)	0,4	1,1	0,7	1,2	4,0	2,0
Jurister/økonomer (0046)	0,9	2,0	1,4	1,9	2,9	2,4
Kontorfunktionærer (0240)	3,4	3,7	3,7	4,7	5,1	5,0
Magistre (0049)	0,3	1,4	1,0	1,4	1,7	1,6
Rengøringsassistent (0747)	-	7,3	7,3	-	2,5	2,5
Tjenestemænd (0201)	1,5	1,6	1,6	1,3	2,3	1,8
Vagt- og sikkerhedsfunkt. (0252)	1,6	1,6	1,6	3,1	2,7	3,0
Grupper under 10	1,5	0,7	1,3	3,0	1,0	2,3
I alt	1,6	3,0	2,4	2,7	4,0	3,5

Sygefravær fordelt på stillingsbetegnelse i forhold til tidligere periode

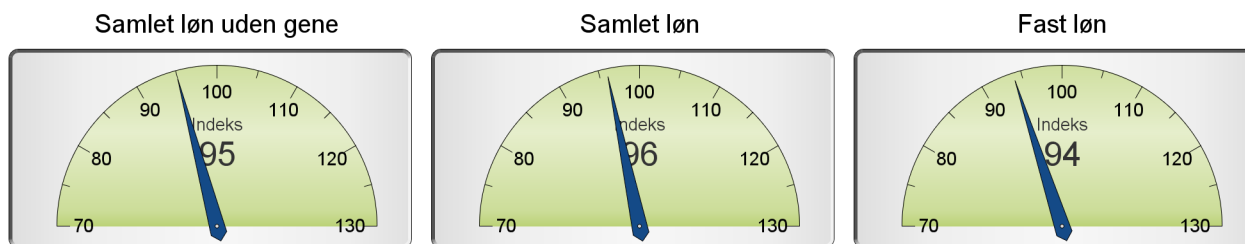
3. kvartal 2010 og 4. kvartal 2010, gennemsnitligt antal sygedage pr. ansat

Stillingsbetegnelse (nummer)	3. kvartal 2010			4. kvartal 2010		
	Mænd	Kvinder	Begge	Mænd	Kvinder	Begge
Adm. medarbejder (00105)	2,0	4,4	4,0	1,0	2,0	1,8
Afdelingsleder (00152)	22,0	1,4	3,1	3,7	2,3	2,4
Arkitekt (00276)	0,3	1,4	0,7	1,2	2,8	1,9
Assistent (00315)	2,8	5,3	5,0	0,0	3,7	3,4
Bachelor (00390)	-	-	-	0,2	2,3	1,1
Chefkonsulent (00860)	0,8	0,5	0,7	2,2	1,5	1,9
EDB-assistent (01098)	-	-	-	4,9	-	4,9
EDB-medarbejder (01099)	-	-	-	4,4	4,2	4,4
Ejendomstekniker (01108)	0,5	-	0,5	0,5	-	0,5
Ekspeditionssekretær (41925)	4,0	0,7	1,2	0,0	2,0	1,7
Fuldmægtig (01445)	0,8	2,2	1,5	1,7	3,6	2,7
Gartner (01610)	10,4	0,6	5,5	3,6	1,4	2,5
IT-Medarbejder (01982)	-	-	-	3,7	1,8	3,4
IT-Supporter (01998)	-	-	-	5,4	14,7	7,8
Kontorchef (02336)	0,3	5,5	1,9	0,8	1,5	1,0
Kontorfuldmægtig (02340)	0,9	4,4	3,9	8,7	6,8	7,1
Kontorfuldmægtig (43945)	0,0	0,9	0,7	0,0	2,9	2,7
Kontorfunktionær (02345)	0,5	1,5	1,2	3,6	3,1	3,3
Koordinator (02373)	0,0	1,6	1,3	0,8	2,6	2,2
Lønmedarbejder (02846)	5,3	3,4	3,6	1,0	8,1	7,4
Omviser (03340)	0,9	0,4	0,5	-	-	-
Overassistent (03383)	8,8	4,0	4,7	12,3	6,7	7,5
Regnskabsselev (04077)	-	-	-	2,9	2,6	2,8
Regnskabsmedarbejder (04083)	1,3	3,0	2,8	3,0	5,0	4,7
Rengøringsassistent (04100)	-	7,3	7,3	-	2,5	2,5
Specialkonsulent (04577)	0,9	0,6	0,8	2,3	1,3	1,8
Teamleder (04825)	1,4	3,9	3,1	2,4	0,8	1,4
Vagtfunktionær (05210)	2,1	7,0	2,5	3,7	3,8	3,7
Grupper under 10	1,9	3,5	2,7	1,9	4,0	2,9
I alt	1,6	3,0	2,4	2,7	4,0	3,5

Løngennemsnit

Gennemsnitsløn i forhold til benchmark

1. kvartal 2011, ISOLA standardgrundlag, kun fuldtidsansatte, indeksreference: benchmark=100



Gennemsnitsløn i forhold til benchmark, fordelt på personalekategorier

1. kvartal 2011, samlet løn uden genetillæg, ISOLA standardgrundlag, kun fuldtidsansatte, indeksreference: benchmark=100

Personalekategori (nummer)	Indeks	Virksomheden		Benchmark	
		Gns. løn	Årsværk	Gns. løn	Årsværk
Agronomer (0086)	107	587.980	14,1	548.610	19,0
Arkitekter (0043)	115	605.591	24,0	525.048	4,0
Edb-Medarb. HK (0238)	97	466.917	138,2	481.934	29,1
Håndværkere (0179)	107	432.481	13,0	403.240	7,0
Ingeniører (0044)	108	619.942	29,1	576.507	160,1
Jurister/økonomer (0046)	101	549.478	481,1	541.524	908,5
Jurister/økonomer chef (9046)	101	987.186	61,0	977.054	78,0
Kontorfunktionærer (0240)	100	377.588	437,0	378.299	459,0
Magistre (0049)	99	534.684	80,2	541.055	98,0
Særligt aflønnede (0093)	119	665.797	12,0	557.700	31,0
Tjenestemænd (0201)	89	542.682	97,3	610.429	152,1
Vagt- og sikkerhedsfunkt. (0252)	99	324.417	55,0	327.862	5,0
Grupper under 10	104	665.111	44,0	608.364	232,0
Vægtet indeks	100	505.636	1.485,9	-	-

Gennemsnitsløn i forhold til benchmark, fordelt på stillingsbetegnelser

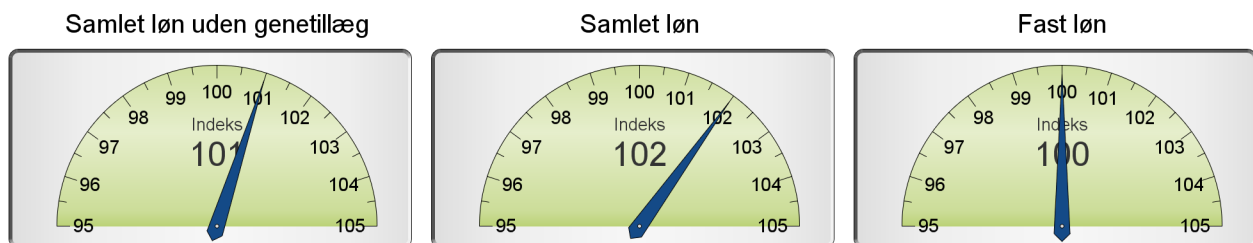
1. kvartal 2011, samlet løn uden genetillæg, ISOLA standardgrundlag, kun fuldtidsansatte, indeksreference: benchmark=100

Stillingskode (nummer)	Indeks	Virksomheden		Benchmark	
		Gns. løn	Årsværk	Gns. løn	Årsværk
Afdelingschef (00134)	106	1.268.853	7,0	1.192.152	5,0
Afdelingsleder (00152)	103	455.924	33,0	442.679	81,0
Arkitekt (00276)	120	592.885	21,0	495.283	3,0
Assistent (00315)	102	325.555	30,0	320.208	20,0
Bachelor (00390)	112	450.682	7,0	403.244	13,0
Chefkonsulent (00860)	99	682.214	151,5	691.196	130,1
Chefkonsulent (41370)	97	671.898	8,1	691.730	3,0
EDB-medarbejder (01099)	86	473.203	51,0	548.447	1,0
Ekspeditionssekretær (01116)	99	459.925	5,0	466.235	1,0

Stillingskode (nummer)	Indeks	Virksomheden		Benchmark	
		Gns. løn	Årsværk	Gns. løn	Årsværk
Ekspeditionssekretær (41925)	99	475.523	10,0	478.070	4,0
Elev (01160)	85	158.322	5,0	185.191	6,0
Fuldmægtig (01445)	99	468.926	292,5	471.503	565,3
IT-Medarbejder (01982)	100	446.856	31,0	444.963	8,0
IT-Supporter (01998)	77	413.551	12,0	539.751	1,1
Kontorassistent (02320)	109	297.219	8,0	271.796	7,0
Kontorbetjent (02330)	110	330.712	7,0	299.979	2,0
Kontorchef (02336)	105	933.132	47,0	888.020	73,0
Kontorfuldmægtig (02340)	102	406.872	84,0	398.578	131,0
Kontorfuldmægtig (43945)	97	402.697	12,0	416.585	4,0
Kontorfunktionær (02345)	103	355.183	14,0	343.856	24,0
Overassistent (03383)	100	359.557	72,0	358.990	106,0
Servicemedarbejder (04387)	90	275.620	5,0	307.891	5,0
Specialkonsulent (04577)	100	595.284	134,4	593.143	291,0
Voksenelev (05350)	100	240.901	9,0	240.913	3,0
Grupper under 5	104	650.095	79,1	606.311	254,1
Vægtet indeks	100	527.868	1.135,7	-	-

Vægtet lønindeks for større personalegrupper i forhold til benchmark

1. kvartal 2011, kun fuldtidsansatte, indeksreference: benchmarkområde=100



Vægtede lønindeks for større personalegrupper i forhold til benchmark

1. kvartal 2011, samlet løn uden genetillæg, kun fuldtidsansatte, indeksreference: benchmarkområde=100

Personalegruppe	Indeks	Virksomheden		Benchmark	
		Gns.løn	Antal	Gns.løn	Antal
AC Basistrin:					
AC basisløntrin 16 (Gl. løn)	102	534.497	5	524.283	6
AC basisløntrin 1	111	363.849	3	327.363	3
AC basisløntrin 2	99	352.561	1	355.234	4
AC basisløntrin 4, 2-årigt	102	390.081	83	381.044	129
AC basisløntrin 5	104	448.307	55	430.442	93
AC basisløntrin 6	102	480.590	53	472.171	66
AC basisløntrin 7	104	509.761	2	488.368	16
AC basisløntrin 8	102	542.399	144	534.299	435
AC Chefer, konsulenter m.fl.:					
LR 35 (u.åremål)	101	596.742	135	592.565	301
LR 36 (m.åremål)	102	841.671	2	827.805	18

Personalegruppe	Indeks	Virksomheden		Benchmark	
		Gns.løn	Antal	Gns.løn	Antal
LR 36 (u.åremål)	97	680.975	148	700.140	172
LR 37 (m.åremål)	103	929.467	59	898.103	77
LR 37 (u.åremål)	115	936.619	2	816.813	23
LR 38 (m.åremål)	103	1.175.773	9	1.143.007	20
LR 38 (u.åremål)	103	1.007.144	1	973.608	4
LR 39 (m.åremål)	113	1.438.678	5	1.269.249	6
LR 40 (u.åremål)	91	1.386.941	1	1.527.006	1
Tekniske og admin. tjenestemænd					
Løngrp. 2, Hovedstad, Løntrin 1	108	393.750	5	363.737	6
Løngrp. 3, Hovedstad, Løntrin 1	96	389.182	9	406.955	2
Løngrp. 4, Hovedstad, Løntrin 1	106	464.043	15	437.281	14
Løngrp. 5, Hovedstad, Løntrin 1	102	486.378	13	474.729	6
Løngrp. 6, Hovedstad, Løntrin 1	102	538.108	21	527.702	28
Kontorfunkt. (HK):					
Løngrp. 1, Hovedstad, Løntrin 1	110	264.205	1	240.014	2
Løngrp. 1, Hovedstad, Løntrin 2	104	301.935	7	289.424	11
Løngrp. 3, Hovedstad, Løntrin 1	101	400.967	131	397.124	126
Løngrp. 3, Provins, Løntrin 1	101	389.126	4	384.010	16
Løngrp. 3, Hovedstad, Løntrin 2	103	436.251	42	424.617	60
Løngrp. 3, Hovedstad, Løntrin 3	97	475.763	15	488.796	35
Løngrp. 3, Hovedstad, Løntrin 4	107	573.321	21	537.048	9
Løngrp. 3, Provins, Løntrin 4	91	521.284	1	572.353	3
Løngrp. 2, Hovedstad, Sats I	103	326.309	50	315.523	26
Løngrp. 2, Provins, Sats I	95	307.292	2	322.633	3
Løngrp. 2, Hovedstad, Sats II	99	356.682	123	359.347	101
Løngrp. 2, Provins, Sats II	97	348.473	11	360.476	17
IT/EDB-medarb.:					
Løngruppe 1, Løntrin 5	95	460.921	91	487.477	61
Løngruppe 2, Løntrin 1	115	456.177	13	396.040	4
Løngruppe 3, Løntrin 1	100	532.637	27	533.628	3
Journalister:					
Løntrin 7	130	905.727	2	695.919	5
Håndværkere:					
Hovedstad, Løntrin 1	103	432.481	13	420.556	1
I alt	101	516.615	1.325	537.268	1.913

Noter om figurer og tabeller:

Personale

Datagrundlaget for disse nøgletal kan enten være ISOLA totalgrundlag eller ISOLA standardgrundlag. I ISOLA standardgrundlag bliver ansatte i løsere ansættelser (timelønnede, studenterundervisere med mere) ikke medregnet. Nøgletallene kan opgøres i enten *antal ansatte* eller *årsværk*. Se i øvrigt rapportens følgevejledning for mere information om datagrundlag og beregningsmetoder.

Tablet: Fordeling på stillingsbetegnelser

Bemærk at enslydende jobbeskrivelser (for eksempel kontorfuldmægtig eller chefkonsulent) kan være placeret på flere forskellige stillingskoder. Hvis du har valgt at samle mindre grupper under ét, så kan du risikere at en eller flere af disse stillingsbetegnelser skjules i samlegruppen.

Figur: Ansatte i beskæftigelsesordninger (socialt kapitel)

I figuren kan du vælge at få vist det reelle antal ansatte eller ansatte som en andel af områdets samlede årsværkssum. Sidstnævnte kan bruges til opfølgning på virksomhedens andel af ansatte i beskæftigelsesordninger.

Fravær

Fraværsoplysningerne er indsamlet for den fulde periode (kvartalet eller året). Det er altså det faktiske fravær, der medtages i statistikkerne. Ofte bruges begrebet *gennemsnitligt antal fraværsdage*, hvor fraværet vægtes i forhold til en persons ansættelseskvote. Figurerne er baseret på enten sygefravær (herunder graviditetsbaseret sygdom og sygdom på grund af arbejdsskade), eller fravær der udover sygefravær inkluderer barns sygdom, særlige feriedage med mere. Hvis en figur eller tabel ikke vises i rapporten, skyldes det ofte manglende eller for sen indberetning af fraværdata for virksomheden i den valgte periode. Se i øvrigt rapportens følgevejledning for mere information om datagrundlag og beregningsmetoder.

Tablet: Sygefravær fordelt på personalekategori i forhold til tidligere periode

Kun fravær registreret som egen sygdom er medregnet. Både afsluttede og uafsluttede fraværperioder medregnes.

Tablet: Sygefravær fordelt på stillingsbetegnelse i forhold til tidligere periode

Kun fravær registreret som egen sygdom er medregnet. Både afsluttede og uafsluttede fraværperioder medregnes.

Tablet: Gennemsnitligt fravær fordelt på fraværstyper

Vær opmærksom på at denne figur inkluderer både sygefravær og fravær med andre årsager.

Figur: Gennemsnitligt sygefravær pr. ansat over tid med benchmark

Kun fravær registreret som egen sygdom er medregnet. Både afsluttede og uafsluttede fraværperioder i de pågældende kvartaler medregnes.

Løngennemsnit

Lønnøgletallene er som udgangspunkt baseret på ISOLA standardgrundlag, medmindre andet er anført. Faste løndele (basisløn, pension og faste tillæg) er udtrukket for midterste måned i kvartalet og opregnet til årsniveau, mens variable løndele (engangsvederlag, feriegodtgørelse, over/merarbejde med mere) er summen af alle variable løndele udbetalt i løbet af de forudgående 4 kvartaler. Se rapportens følgevejledning for nærmere beskrivelse af datagrundlag og beregningsmetoder.

Med mindre andet er angivet, så er gennemsnitslønnen beregnet som lønsum divideret med årsværkssum, og er som sådan vægtes i forhold til ansættelsesgrader.

Figur: Gennemsnitslønnen i forhold til benchmark

Kun fuldtidsansatte med en ansættelsesgrad, der svarer til mellem 1899 og 1949 bevillingstimer på et år, medtages i statistikken. Lønindekset er ikke vægtes i forhold til personalesammensætning.

Tablet: Gennemsnitslønnen i forhold til benchmark, fordelt på personalekategorier

Kun fuldtidsansatte med en ansættelsesgrad, der svarer til mellem 1899 og 1949 bevillingstimer på et år, medtages i statistikken. Det vægtede lønindeks er det vægtede gennemsnit af lønindeks for virksomheden.

Tabel: Gennemsnitsløn i forhold til benchmark, fordelt på stillingsbetegnelser

Kun fuldtidsansatte med en ansættelsesgrad, der svarer til mellem 1899 og 1949 bevillingstimer på et år, medtages i statistikken. Det vægtede lønindeks er det vægtede gennemsnit af lønindeks for virksomheden.

Figur: Vægtet lønindeks for større personalegrupper i forhold til benchmark

Datagrundlaget omfatter kun fuldtidsansatte personer i personalegrupper, som har veldefinerede trinforløb og som er sammenlignelige på tværs i staten. Se følgevejledningen for mere information om datagrundlag og beregningsmetoder.

Tabel: Vægtede lønindeks for større personalegrupper i forhold til benchmark

Datagrundlaget omfatter kun fuldtidsansatte personer i personalegrupper, som har veldefinerede trinforløb og som er sammenlignelige på tværs i staten. Se følgevejledningen for mere information om datagrundlag og beregningsmetoder.

